

PROFESORUL IOAN ALEMAN - 120 ANI DE LA NAȘTERE

ALEXANDRU ROTARU

UMF "Iuliu Hațieganu", Cluj-Napoca

Zilele Universității de Medicină și Farmacie "Iuliu Hațieganu" din Cluj-Napoca ne dau prilejul să ne gândim cu respect la creatorii acestei școli, să-i venerăm și să le facem cunoscute meritele.

Pentru profesorul Ioan Aleman (Fig. 1), anul 2011 este unul jubiliar. În luna august s-au împlinit 120 de ani de la nașterea sa (1891). Evenimentul a avut loc în comuna Săcădate de Olt, Județul Sibiu.



Fig. 1. Profesorul Ioan Aleman.

În 1913 a absolvit Liceul greco-catolic din Blaj. Dorind să-și depășească condiția socială, s-a înscris la Facultatea de Medicină din Cluj.

În condițiile războiului care a urmat și-a întrerupt studiile, fiind concentrat în unități spitalicești din Brno, Viena, Neuburg, ca medic militar ajutor.

Munca asiduă în preajma unor mari personalități din acele unități i-a influențat orientarea spre patologia bucală și maxilo-facială.

Sfârșitul Primului Război Mondial a adus cu sine o schimbare radicală și o nouă organizare politică și administrativă în Transilvania. În noul climat s-a reorganizat și învățământul medical, trecând la cel cu predare în limba română. Cu alte cuvinte s-a pus pe picioare proprii învățământul medical din această parte a țării.

Ioan Aleman s-a implicat de la început în această nouă organizare, fiind însărcinat de către Consiliul Dirigent să preia Secția Dentistică a Clinicilor Clujene (mai-octombrie 1919).

Începând cu toamna aceluiași an și-a continuat

studiile, de această dată la facultatea românească de Medicină din Cluj, facultate onorată de unii din cei mai străluciți profesori și medici români, veniți aici din țara mamă sau din străinătate.

A absolvit facultatea în anul 1921. Încă din timpul studiilor s-a remarcat prin interesul față de profesie, prin rigurozitatea și stilul de muncă organizat, calități native pe care le-a consolidat în cursul activității sale ca medic militar ajutor în spitalele din Brno, Viena și Neuburg. Aceste calități l-au făcut să fie remarcat de către cel care avea să-i fie mentor, renumitul profesor Gheorghe Bilașcu, care l-a reținut ca preparator la disciplina de Stomatologie, specialitate ce se profila ca o noutate în Învățământul Medical românesc, ca de altfel și în cel european.

După un an de la reținerea sa ca preparator, a fost avansat la gradul de asistent și a obținut o bursă de stat și specializare la Spitalul de Chirurgie, secția de Chirurgie Maxilo-Facială din Viena, care la data respectivă se afla sub conducerea profesorului Pichler, una dintre somitățile europene în domeniu. Doi ani mai târziu a fost numit cu titlu provizoriu șef de lucrări și i-a fost încredințat Ambulatoriul Dentistic din Cluj. În 1926 a fost definitivat pe post și la scurt timp, din nefericire, a trebuit să ia întreaga responsabilitate medicală și didactică în noua specialitate, datorită decesului prematur al magistrului său, profesorul Gheorghe Bilașcu.

În perioada care a urmat, I. Aleman și-a demonstrat în mod strălucit valoarea morală, profesională și științifică. În multiplele evenimente științifice și în numeroasele publicații care s-au succedat și-a manifestat admirația față de mentorul său profesorul Bilașcu și a subliniat valoarea profesională, didactică, științifică și umană a celui care i-a deschis orizontul profesional și științific.

În absența mentorului cu care a conviețuit doar șapte ani și pe care l-a luat drept model și reper, profesorul Aleman s-a mobilizat exemplar pentru a face față imperativelor ce îl așteptau pe el ca persoană sau pe el în raport cu responsabilitățile care i-au fost încredințate. Formal, conducerea clinicii și catedrei, după moartea profesorului Bilașcu a fost delegată unor profesori de la discipline cu profil chirurgical. În realitate, la rândul lor, fiecare dintre ei l-au însărcinat pe docentul Aleman cu aceste îndatoriri. Acest fapt rezultă dintr-un raport din mai 1932 al profesorului Iacob Iacobovici în calitatea sa de șef al comisiei de concurs pentru ocuparea Catedrei de Stomatologie de la Facultatea de Medicină. În acest document adresat Rectorului Universității, raportul a

consemnat între altele faptul că “în tot acest interval de timp clinica a funcționat în mod ireproșabil, iar numărul medicilor veniți să se specializeze (în stomatologie n.n.) a crescut în fiecare an, încât a fost nevoie să se limiteze primirile în raport cu spațiul didactic disponibil”.

În martie 1932, I. Aleman a obținut prin concurs titlul de Profesor Agreat, confirmat prin Înalțul Decret Regal și i-a fost acordată oficial conducerea Clinicii de Stomatologie fiind numit director al acesteia, la propunerea Profesorului Iacob Iacobovici, el însuși o personalitate europeană.

În această funcție s-a confruntat cu problemele începutului, legate de spațiul de spitalizare impropriu și absența dotării lui ca bază de învățământ profilat. Pe de altă parte, existau problemele legate de învățământul propriu-zis al studenților și medicilor rezidenți tot mai numeroși, care solicitau specializări în stomatologie și chirurgie orală și maxilo-facială. Pe lângă toate acestea mai era activitatea științifică de profil, și ea necesitând a fi organizată și așezată alături de instituțiile similare din vest, care la rândul lor se aflau în plin avânt.

Succesele remarcabile pe care profesorul Aleman le-a obținut în realizarea acestor deziderate rezultă în primul rând din raportul pentru titularizarea Domniei sale în funcția de profesor la Catedra de Stomatologie, raport întocmit de prof. Dr. D. Michail, decanul Facultății de Medicină în iulie 1935. Raportul, care cuprinde 8 pagini, se încheie cu următoarele concluzii:

“Dl. Prof. Ioan Aleman, prin admirabilul spirit organizatoric, a reușit într-un scurt interval de timp să renoveze și să modernizeze complet clinica pe care o conduce (actuala clădire din str. V. Babeș colț cu P-ța Păcii n.n.). A introdus în clinica sa metode tehnice noi, multe dintre ele personale, a extins în mod fericit granițele specialității sale, a dat un puternic impuls studiilor și cercetărilor științifice de specialitate, atât prin noua directivă dată Societății de Stomatologie, cât și prin excelenta Revistă Stomatologică pe care a inițiat-o și o conduce efectiv, organizând în mod superior cursul de specializare în Stomatologie, unde și-a format un mare număr de elevi.”

Din acest raport și din alte documente [1-6] rezultă că nivelul cursurilor de specializare în stomatologie și chirurgie buco-maxilo-facială, conduse de prof. Aleman, era atât de elevat încât a fost solicitat de medici din toată țara, dornici a se forma în această nouă specialitate. Confirmarea acestui fapt este subliniată și de participarea la acest curs în calitate de lectori a unor personalități remarcabile din occident, între care prof. Lindemann și dr. Diener din Germania, care au prezentat două teme foarte importante: “Concepții noi în domeniul Chirurgiei Maxilo-Faciale” și “Coroane și poduri silicate” [1-3].

În această chestiune merită a fi subliniat faptul că prof. Lindemann, la acea dată, a fost unul dintre cei mai renumiți chirurgi maxilo-faciali din lume, iar prezența lui la acele cursuri a atestat nu numai calitatea cursurilor, dar

și faptul că celebrul chirurg i-a acordat creditul meritat profesorului Aleman. Faptul este cu atât mai important cu cât este știut că aceste personalități nu-și consumă timpul decât în fața unui auditoriu elevat, prin urmare acolo unde au la cine transmite din tezaurul lor de cunoștințe. Și, din fericire, au găsit acest auditoriu aici la Cluj, unde profesorul Aleman a menținut nivelul activității didactice și științifice la nivelul avangardei europene (Austria, Germania, Franța).

Repertoriul vast de abordare în stomatologie și de mare anvergură în chirurgia maxilo-facială, alături de ideile originale pe care am avut bucuria să le constat răsfoind documente inedite, explică pe deplin aprecierile somităților europene la adresa școlii noastre de Stomatologie și Chirurgie Orală și Maxilo-Facială, condusă de prof. Aleman.

El a introdus metode noi în tratamentul stomatologic conservativ și protetic, în funcție de actualitatea internațională a problemei. În chirurgia maxilo-facială a abordat intervenții chirurgicale de amploare, precum rezecțiile parțiale și totale ale maxilarului superior și mandibulei, rezecțiile condiliene în anchilozele temporo-mandibulare, tratamentul chirurgical al despicăturilor labio-maxilo-palatine, la fel cum o făceau celebritățile europene (Pichler, Wassmund, Lindemann, Veau etc.).

Reușita intervențiilor chirurgicale a făcut să crească rapid afluența pacienților spre clinica pe care a condus-o prof. I. Aleman, astfel că numărul operațiilor mari a crescut de la 106 în 1932, la 654 în 1934. O cifră impresionantă pentru acea dată și în acele condiții (fără anestezist și fără condiții optime de spitalizare n.n.).

Rulajul mare de bolnavi în serviciul ambulator a fost la fel de mare, de la 5144 la 5974 în cei doi ani menționați. Este de la sine înțeles că acești bolnavi au constituit în același timp și o bază importantă de învățământ, atât pentru studenții în medicină, cât și pentru medicii rezidenți în stomatologie.

Pentru activitatea didactică cu studenții mediciști și cu medicii rezidenți în stomatologie profesorul a redactat un curs teoretic. În plus, a făcut eforturi considerabile pentru construirea unui amfiteatru alăturat clinicii reamenajate. Amfiteatrul a fost dotat cu aparat de proiecție. Ambele edificii, atât clinica, cât și amfiteatrul au fost realizate prin eforturile proprii ale profesorului Aleman, fără contribuția statului la cheltuielile aferente.

Despre noul amfiteatru decanul Facultății de Medicină a spus că acesta este unul dintre cele mai încântătoare și mai frumoase amfiteatre ale Facultății de Medicină. Și în prezent această unitate de învățământ își păstrează valoarea și utilitatea.

Așadar această unitate de învățământ pe care o folosim și în prezent și care poartă numele profesorului Gh. Bilașcu este rodul strădaniei profesorului Aleman, discipolul care și-a onorat magistrul.

Activitatea științifică a extins-o pe o arie mare

de interes, cuprinzând toate segmentele stomatologiei și chirurgiei maxilo-faciale, în majoritatea dintre ele prof. Aleman având concepții, idei și contribuții remarcabile. Este suficient să menționăm câteva dintre ele pentru a ne convinge de această realitate, astfel:

- în 1927 a scris o monografie privind *Piorheea Alveolară* (Fig. 2), cea mai amplă lucrare din România până la acea dată, referitoare la parodontopatie. Lucrarea are la bază o vastă experiență personală în acest domeniu și în ea este prezentată între altele și metoda originală de tratament cu ajutorul autovaccinului preparat, împreună cu cercetătorii de la Institutul Pasteur din Cluj. Experiența personală în acest domeniu și-a prezentat-o și în limba germană la Primul Congres al Asociației Internaționale de Stomatologie din 1931 (Fig. 3).

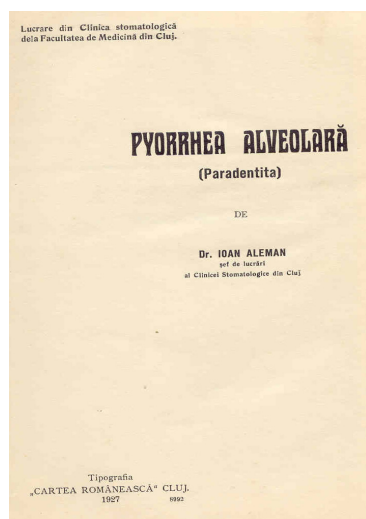


Fig. 2. Coperta publicației “Piorheea alveolară”, 1927.

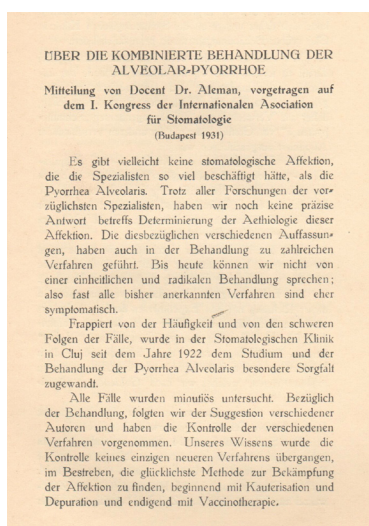


Fig. 3. Publicația “Piorheea alveolară” în limba germană, Budapesta, 1931.

În intervențiile chirurgicale de amputare asupra maxilarelor, prof. Aleman a făcut parte dintre adepții

introducerii protezelor ca mijloace suplimentare de tratament, aducând dovezi științifice privind eficiența acestora și combătând conservatoriștii în opțiunile strict chirurgicale indiferent de natura afecțiunii: traumatică, tumorală, malformativă sau inflamatorie.

Interesul lui pentru această problemă credem că rezidă în faptul că încă student fiind, mobilizat pe front, a lucrat în preajma unor medici celebri, având un vast material biologic furnizat de Primul Război Mondial. În plus, la acea dată în occident, genialul chirurg american de origine iraniană Prof. Kazanjan, care a fost transferat pe Frontul European, a dezvoltat și răspândit considerabil modalitatea protetică de tratament fie cu rol adjuvant, deci temporar, fie ca soluție definitivă în funcție de resursele tisulare restante ale pacientului. Prin urmare, se poate deduce că profesorul Aleman avea deja o orientare atât teoretică, cât și practică asupra adjuvantelor protetice, fapt care i-a permis să implementeze și să dezvolte în continuare acest domeniu.

Experiența și contribuțiile originale le-a prezentat la diverse evenimente științifice sau prin publicații, cum sunt:

- “Indicațiunea tratamentului protetic în fracturile maxilare”, lucrare comunicată la cel de al treilea Congres Național de Chirurgie (oct. 1930) (Fig. 4);

- “Fisura congenitală a buzei și boltei palatine” (1931), o lucrare amplă cu 41 de figuri, extinsă pe 67 pagini, adresându-se rezidenților sau medicilor chirurgi care operau astfel de malformații. În cuprinsul lucrării sunt abordate atât procedeele chirurgicale clasice, cât și cele protetice adjuvante chirurgiei sau proteza ca soluție definitivă și unică de tratament, variantă controversată la momentul respectiv. Între procedeele chirurgicale este expusă și o tehnică operatorie originală pentru “realizarea apropierei maxilarelor”, metodă mult mai practică decât cea a lui Brophy – uzitată pe plan internațional.

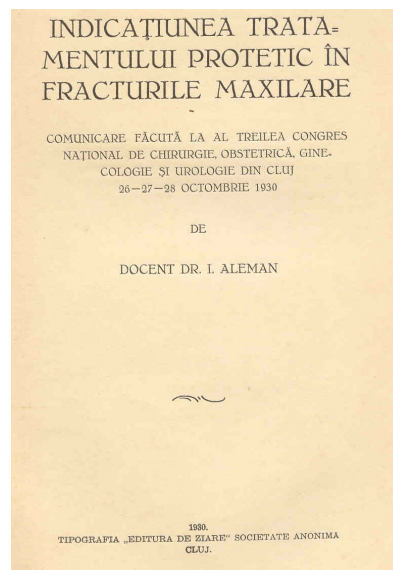


Fig. 4. Coperta publicației “Indicațiunea tratamentului protetic în fracturile de maxilare”, 1930.

Prin procedeul personal a lui I. Aleman se micșorează riscul de atrofie postoperatorie a maxilarelor.

În aceeași lucrare se mai remarcă o tehnică personală de anestezie locală, în care, pe lângă optimizarea efectului anestezic, se evită și necroza lambourilor. În plus de acestea, autorul mai descrie un procedeu operator personal de intervenție în anestezie locală, cu bolnavul în poziție șezândă.

De menționat că la vremea aceea nu exista specialitatea de anestezie, chirurgul însuși rezolvând anestezia, inclusiv narcoza, cu procedee pe care acum le putem denumi rudimentare.

Referitor la proteze, în lucrarea amintită prof. I. Aleman prezintă un aparat protetic de concepție proprie, destinat cazurilor inoperabile sau celor cu eșec postoperator.

În finalul lucrării își expune și argumentează științific punctele de vedere personale privind problema malformațiilor amintite, fapt care subliniază experiența lui în acest domeniu (Fig. 5).



Fig. 5. Publicația “Fisura congenitală a buzei și boltei palatine” 1931.

“Protezele de rezecție”, lucrare publicată în “Revista Stomatologică Nr. 1, 1934”. Subiectul în discuție

se referă atât la protezele de rezecție maxilară, cât și mandibulară, cu remarcabile contribuții originale, care îndepărtează multe neajunsuri ale protezelor considerate uzuale pe plan european (Fig. 6).

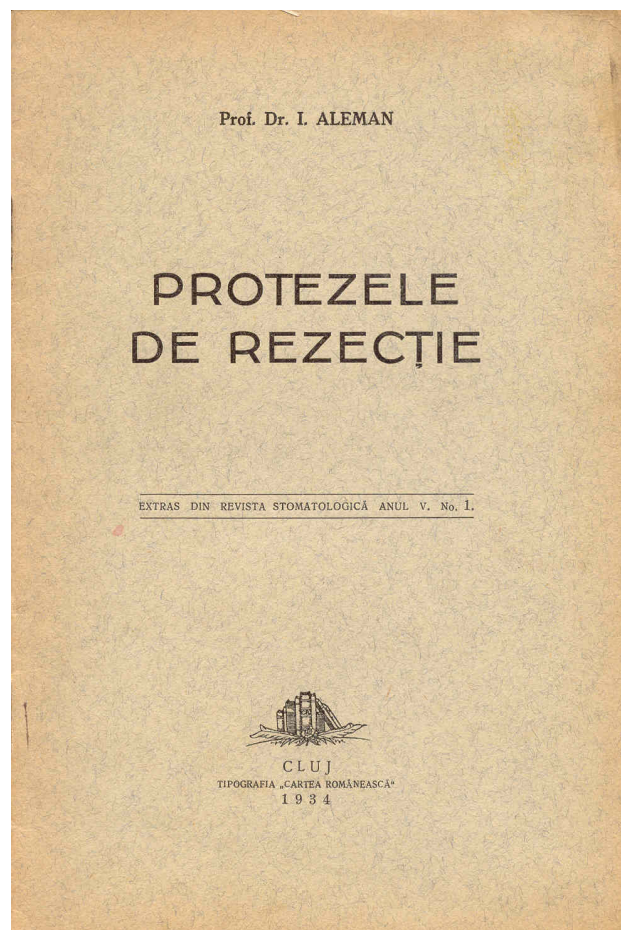


Fig. 6. Coperta publicației “Protezele de rezecție”, 1934.

Între marile avantaje ale protezei originale sunt: ușurința manipulării (introducerii și îndepărtării din cavitatea restantă post operator), menținerea poziției planșeului orbitei și globului ocular, menținerea conturului facial, facilitarea igienizării cavității postoperatorii.

Lucrarea științifică prezintă și indicațiile pentru alegerea cazurilor de rezecții maxilare pentru tumori și se bazează pe o experiență personală care însumează cel mai mare număr de cazuri din România publicate până la acea dată. Profesorul Aleman a avut contribuții valoroase și la tratamentul constricției maxilare de origine inflamatorie, traumatică sau postoperatorie.

Ingeniozitatea profesorului Aleman s-a manifestat și în odontologie, unde și-a adus contribuția simplificând partea cea mai dificilă a executării inlay-ului din porțelan și în transmiterea prin amprentare a datelor clinice din cabinet către laboratorul de tehnică dentară.

În patologia stomatologică a făcut cercetări importante, în special în legătură cu implicația diabetului în

domeniul stomatologic. Unele dintre rezultate au fost publicate în Editura Masson-Paris (1935). Ele consemnează observații originale privind pulpopatiile și paradontopatiile corelate cu diabetul (Fig. 7).

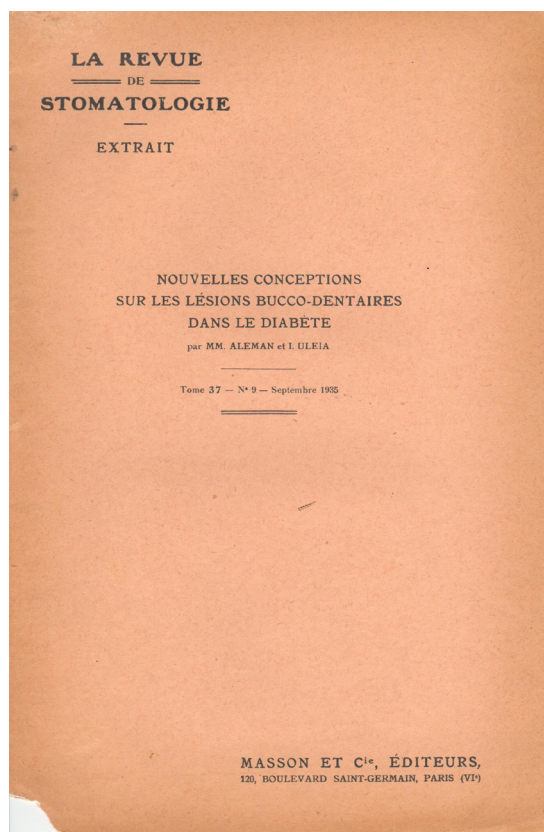


Fig. 7. Publicația „Nouvelles conceptions sur les lesions bucco-dentaires dans le diabete”, Editura Masson, Paris, 1935.

În revista «România Medicală» din mai 1935 și-a publicat contribuțiile, în colaborare cu I. Uleia, la studiul stigmatelor buco-dentare ale „heredo-sifilisului”. În această publicație a combătut diverse păreri nefondate sau insuficient fondate.

Activitatea științifică de înalt nivel a profesorului I. Aleman s-a făcut remarcată și în cazul îndrumării tezelor de doctorat. Ele au fost apreciate nu numai de forurile științifice naționale, dar și de către mari personalități din străinătate. Astfel, Teza de doctorat a lui Klima Francisc intitulată „Tratamentul fisurii palatine”, lucrată în serviciul și sub inspirația profesorului Aleman, a fost evaluată și de profesorul francez Victor Veau, apreciat la momentul acela ca una dintre cele mai mari autorități din lume privind domeniul malformațiilor congenitale oro-faciale.

Într-o scrisoare către profesorul Aleman, V. Veau

notează: „Vă felicit pentru inspirația ce a-ți avut-o în această teză. Este una dintre cele mai frumoase lucrări pe care eu le-am văzut privind acest subiect”. Iată așadar o confirmare internațională incontestabilă a valorii profesional științifice de care s-a bucurat înaintașul nostru.

Ca organizator și susținător al activității științifice, profesorul Aleman s-a dovedit a fi un performant. Încă de la ocuparea Catedrei de Stomatologie (1932) s-a preocupat intens de reînființarea „Societății Medicilor Stomatologi” din Cluj. Preluând conducerea acesteia i-a dat o extindere de la statutul limitat profesional la cel științific, cu ședințe lunare de comunicări. Aceeași conduită a avut-o și asupra „Asociației Generale a Doctorilor în Medicină – Stomatologie din țară” care își avea sediul la București și la care era Președinte de Onoare.

Pentru promovarea științei stomatologice a depus mari eforturi, reușind în final să scoată „Revista Stomatologică”, singurul organ de specialitate din țară.

Revista cu un conținut științific de 64 de pagini a avut o apariție lunară. Redactarea ei și conținutul științific au făcut să fie apreciată atât în țară, cât și în străinătate, ea fiind recenzată de numeroase organe de specialitate.

La momentul respectiv s-a apreciat că această revistă umple un gol științific în medicina românească. Prin conținutul acesteia s-a demonstrat legătura ce există între Stomatologie și Medicină și că Stomatologia nu este o meserie, ci o știință. Aceasta era un fapt istoric necesar în condițiile evoluției pe plan internațional a specialității.

În plină performanță profesională și științifică, profesorul Ioan Aleman a decedat în noiembrie 1948, la vârsta de numai 57 ani, ca urmare a unei afecțiuni pulmonare grave cu evoluție rapidă.

În scurta sa viață profesorul Ioan Aleman, prin performanța sa profesională și științifică, s-a impus ca o mare personalitate, cu nimic mai prejos decât profesorul Dan Teodorescu de la Clinica de Stomatologie și Chirurgie Maxilo-Facială București, despre care discipolii săi au scris mai mult, au vorbit mai mult și i-au creat o aură mai strălucitoare. Am simțit o datorie a mea ca descendent al acestui corifeu, deși la câteva generații, să șterg această diferență, ștergere pe care o socotesc ca binevenită cu prilejul împlinirii a 120 de ani de la nașterea Prof. Aleman. După ce i-am descoperit performanțele, atașat fiind de valorile Școlii Clujene de Medicină, am simțit că este cu dreptate să le scot la lumină, să le adaug rezonanței școlii în care el însuși s-a format și pe care a onorat-o, fapt pentru care poate ar fi fost mai îndreptățită să o facă predescesorii mei.

Dar niciodată nu este prea târziu.

Adevărul se ridică deasupra obstacolelor.